

# BELANGRIJKE VEILIGHEIDSVOORSCHRIFTEN

Neem altijd de basis voorzorgen in acht bij gebruik van elektrische apparaten met inbegrip van:

## LEES DE VOORSCHRIFTEN AANDACHTIG ALVORENS HET TOESTEL TE GEBRUIKEN.

**WAARSCHUWING** – Vermijd elke kans op brand, elektrische schokken of verwondingen:

1. Laat het apparaat niet onbewaakt achter met de stekker in het stopcontact. Haal de stekker altijd uit het stopcontact wanneer u het apparaat niet gebruikt en voor elk onderhoud.
2. **WAARSCHUWING** – Gebruik het apparaat alleen binnenshuis om elke kans op elektrische schokken te vermijden.
3. **WAARSCHUWING** – Vermijd elke kans op elektrische schokken. Gebruik daarom NOOIT de geëlektrificeerde slang (geleverd bij de Power klopzuigmond) om water of een andere vloeistof op te zuigen. Gebruik ALLEEN de e SERIES™-slang, geleverd bij de **Rainbow**, voor nat opzuigen. Zie de handleiding van uw **Rainbow**.

## DE AQUAMATE II WATERHOUDER:

4. **WAARSCHUWING** – De AquaMate II waterhouder is voorzien van een elektrische pomp en een snoer. Vermijd elke kans op elektrische schokken en dompel de waterhouder en/of snoer NOOIT onder water om de waterhouder bij te vullen. Zie afbeeldingen.
5. **WAARSCHUWING** – De AquaMate II waterhouder is ontworpen voor gebruik met UITSLUITEND SCHOON, KOUD LEIDINGWATER. Voorkom schade aan uw AquaMate II en vul de waterhouder NOOIT met:
  - Heet water of andere hete vloeistoffen.
  - Detergenten van welke aard ook, ook geen **Rainbow** producten.
  - In de handel verkrijgbare schoonmaakproducten.
6. Controleer of uw tapijt volledig droog is, voordat u de **Rainbow** Power klopzuigmond gaat gebruiken.
7. Gebruik de AquaMate II niet wanneer de waterhouder leeg is. Hierdoor kunnen de pomp en/of de elektrische onderdelen beschadigen.
8. Gebruik de AquaMate II NIET langer dan 5 minuten met de trekker op "UIT" ( dus als er geen spray op het tapijt komt) omdat anders de pomp of elektrische onderdelen beschadigd zouden kunnen worden). BELANGRIJK: als u zuigt en daarbij langer dan 5 minuten geen water of reinigingsmiddel sprayt dan moet u het snoer van de waterhouder losmaken van de **Rainbow**.
9. Zie voor verdere veiligheidsvoorschriften de handleiding van uw **Rainbow**.

HERSTELLINGEN VAN DUBBEL GEÏSOLEERDE APPARATEN: In dubbel geïsoleerde toestellen zijn twee isolatiesystemen voorzien in plaats van aarding. Er zit dus geen aardingspin op een dubbel geïsoleerd toestel en er dient ook geen aarding te worden toegevoegd. Onderhoud of herstelling van een dubbel geïsoleerd toestel vraagt uiterste zorgvuldigheid en kennis van het systeem en mag om die reden alleen uitgevoerd worden door gekwalificeerd **Rainbow** onderhoudspersoneel. Vervangonderdelen voor een dubbel geïsoleerd toestel moeten identiek zijn aan de te vervangen onderdelen. Een dubbel geïsoleerd toestel is herkenbaar aan de woorden "DOUBLE-INSULATION" of "DOUBLE-INSULATED". Ook kan een symbool (een vierkant in een vierkant) op het toestel aangebracht zijn.

**GEBRUIK DE AQUAMATE II ALLEEN VOLGENS DE VOORSCHRIFTEN IN DEZE HANDLEIDING!**

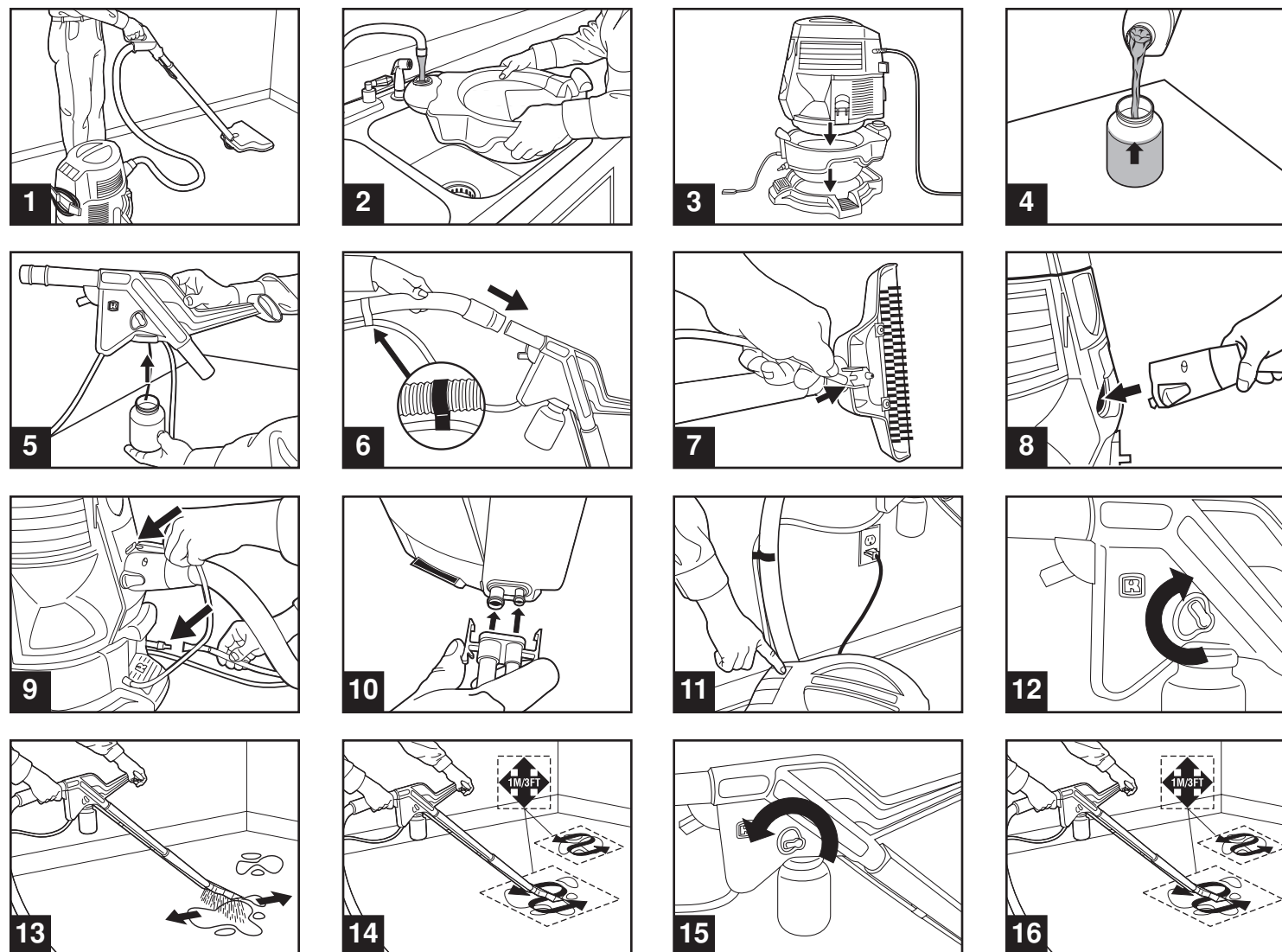
**BEWAAR DEZE HANDLEIDING ZORGVULDIG!**

**– ALLEEN VOOR HUISHOUELIJK GEBRUIK –**

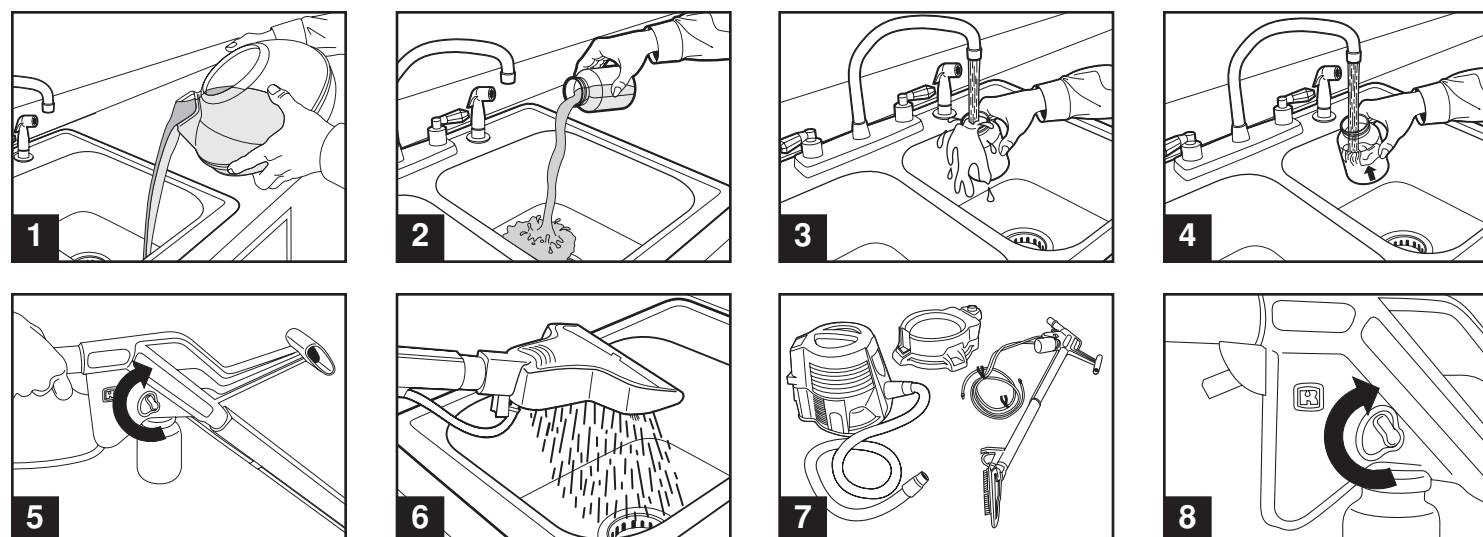
*Alleen gebruiken met de **Rainbow e SERIES™**.*

<http://www.RainbowSystem.com>

# GEBRUIK

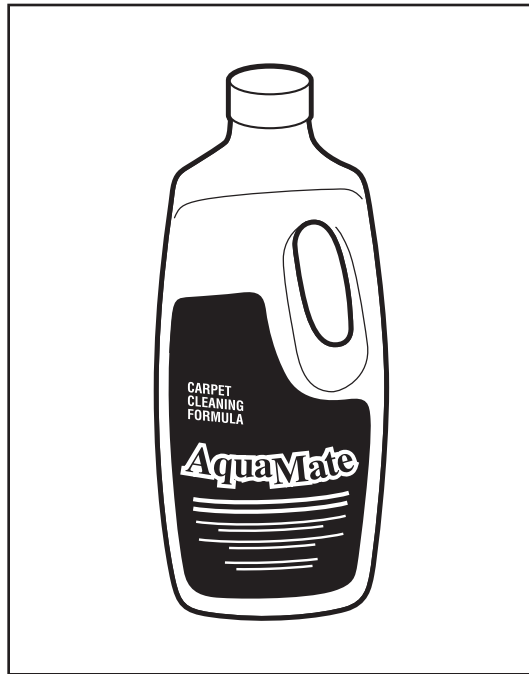


# SCHOONMAKEN EN OPBERGEN



**EXTRA ACCESSOIRES**

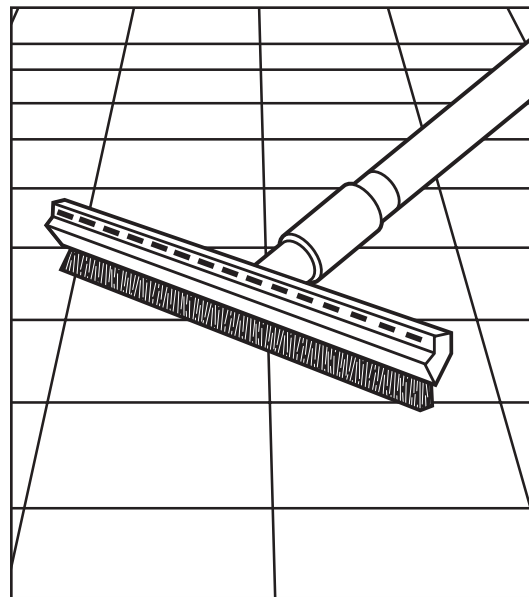
**AquaMate  
Shampoo**



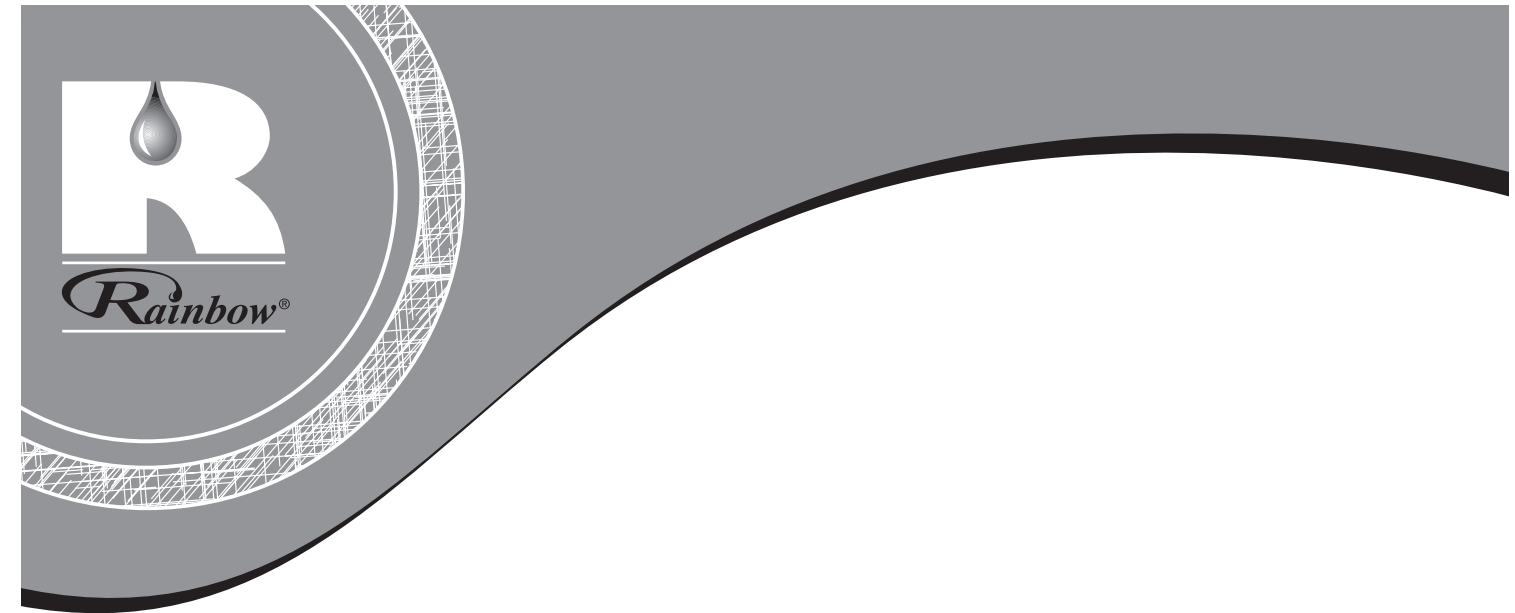
**Vloerreiniger**



**Wisser**



*Uw plaatselijke  
geregistreerde Rainbow  
verkoper*



*AquaMate<sup>®</sup>  
II*